

Prognoza Oddziaływania na Środowisko
do projektu miejscowego planu zagospodarowania przestrzennego
dla miejscowości Klembów w gminie Klembów – obszar „A”

Zamawiający:

Urząd Gminy w Klembowie,
ul. Gen. Fr. Żymirskiego 38, 05-205 Klembów

Autorzy:

KAD Architekci Sp. z o.o.
ul. Rakowiecka 36 lok. 250, 02-532 Warszawa
mgr inż. arch. Katarzyna Rutkowska-Dorn
mgr inż. arch. kraj. Paulina Gralewska

kwiecień 2021, Warszawa
aktualizacja sierpień 2022

SPIS TREŚCI

1. Wiadomości Ogólne	3
1.1 Wstęp	3
1.2 Cel i zakres opracowania	3
1.3 Materiały Wyjściowe	3
1.4 Metody zastosowane przy sporządzeniu prognozy	4
2. Informacja o zawartości i głównych celach projektu planu oraz najważniejszych ustaleń planu, istotnych dla zagadnień ochrony środowiska	4
3. Powiązania projektu planu z innymi dokumentami.....	5
4. Propozycje dotyczące przewidywanych metod analizy skutków realizacji postanowień projektu planu oraz częstotliwości jej przeprowadzania	5
5. Informacje o możliwym transgranicznym oddziaływaniu na środowisko	6
6. Istniejący stan środowiska oraz potencjalne zmiany tego stanu w przypadku braku realizacji projektu planu	6
6.1. Charakterystyka stanu i funkcjonowania środowiska	6
6.2. Walory przyrodnicze	14
6.3. Potencjalne zmiany stanu środowiska w przypadku braku realizacji projektowanego dokumentu	14
7. Problemy dotyczące hałasu, promieniowania elektromagnetycznego, poważnych awarii ...	14
8. Stan środowiska i oddziaływanie na nie na obszarach objętych przewidywanym znaczącym oddziaływaniem	15
9. Istniejące problemy ochrony środowiska istotne z punktu widzenia realizacji projektowanego dokumentu, w szczególności dotyczące obszarów podlegających ochronie na podstawie ustawy z dnia 16 kwietnia 2004 roku o ochronie przyrody	19
10. Cele ochrony środowiska ustanowione na szczeblu międzynarodowym, wspólnotowym i krajowym, istotne z punktu widzenia projektowanego dokumentu, oraz sposoby, w jakich te cele i inne problemy środowiska zostały uwzględnione podczas opracowywania dokumentu.....	20
11. Przewidywane znaczące oddziaływania, w tym oddziaływania bezpośrednie, pośrednie, wtórne, skumulowane, krótkoterminowe, średnioterminowe i długoterminowe, stałe i chwilowe oraz pozytywne i negatywne, na cele i przedmiot ochrony obszaru Natura 2000 oraz integralność tego obszaru, a także na środowisko.....	21
12. Rozwiązania mające na celu zapobieganie, ograniczanie i kompensację przyrodniczą negatywnych oddziaływań na środowisko	22
13. Rozwiązania alternatywne do rozwiązań zawartych w projektowanym dokumencie	22
14. Streszczenie w języku niespecjalistycznym.....	22

1. Wiadomości Ogólne

1.1. Wstęp

Podstawy formalne wykonania prognozy oddziaływania na środowisko projektu miejscowego planu zagospodarowania przestrzennego dla miejscowości Klembów w gminie Klembów – obszar „A”, wykonanego przez Biuro KAD ARCHITEKCI Sp. z o.o. w Warszawie stanowią:

- art. 46 ust. 1 Ustawy z dnia 3 października 2008 r. o udostępnianiu informacji o środowisku i jego ochronie, udziale społeczeństwa w ochronie środowiska oraz o ocenach oddziaływania na środowisko (tekst jednolity Dz.U. z 2022 poz. 1029 z późn. zm.),
- art. 17 ust. 4 Ustawy z dnia 27 marca 2003 r. o planowaniu i zagospodarowaniu przestrzennym (tekst jednolity Dz.U. z 2022 r., poz.503).

Analizowany teren zajmuje obszar w granicach miejscowości Klembów o powierzchni ok. 516,69 ha. Jest on położony w centralnej części gminy Klembów. Obszar położony jest u zbiegu dróg powiatowych – ul. Gen. Fr. Żymirskiego i ul. Jana Pawła II, na północ od rzeki Rządzy.

1.2. Cel i zakres opracowania

Niniejsza prognoza jest opracowaniem sporządzonym dla potrzeb przeprowadzenia procedury uchwalenia miejscowego planu zagospodarowania przestrzennego miejscowości Klembów w gminie Klembów – obszar „A”. Realizacja prognozy jest jednym z etapów postępowania administracyjnego w sprawie strategicznej oceny oddziaływania na środowisko odnoszącej się miejscowego planu zagospodarowania przestrzennego.

Celem Prognozy jest:

- rozpoznanie istniejących warunków środowiskowych występujących na terenie objętym niniejszym Planem, uwzględniając ich wzajemne powiązania,
- identyfikacja potencjalnego wpływu na środowisko projektowanych sposobów użytkowania terenów,
- ocena znaczenia tego wpływu dla funkcjonowania środowiska,
- wskazanie koniecznych działań minimalizujących wpływ na środowisko i zdrowie ludzi.

Znajomość tych elementów oraz ich uwzględnienie w pracach planistycznych jest działaniem w kierunku utrzymania równowagi przyrodniczej i racjonalnej gospodarki zasobami środowiska.

Prognozę wykonano z uwzględnieniem zakresów określonych w uzgodnieniach Regionalnego Dyrektora Ochrony Środowiska w Warszawie (pismo znak WOOŚ-III.411.98.2020.JD z dnia 22.05.2020 r.) i Państwowego Powiatowego Inspektora Sanitarnego w Wołominie (pismo znak ZNS.470.62.16.2020 SW 1353/2020 z dnia 29.04.2020 r.).

1.3. Materiały wyjściowe

W trakcie realizacji pracy wykorzystano materiały z wizji terenowej oraz następujące materiały źródłowe:

1. Fronczyk D. (z zespołem) 2022, Projekt miejscowego planu zagospodarowania przestrzennego miejscowości Klembów w gminie Klembów – obszar „A”, KAD Architekci sp. z o.o., Warszawa.
2. Uchwała Nr XII.149.2020 Rady Gminy Klembów z dnia 30 stycznia 2020 r. w sprawie przystąpienia do sporządzenia miejscowego planu zagospodarowania przestrzennego dla miejscowości Klembów w gminie Klembów.
3. Uchwała Nr XXIII.265.2021 Rady Gminy Klembów z dnia 1 lutego 2021 r. w sprawie zmiany uchwały Nr XII.149.2020 Rady Gminy Klembów z dnia 30 stycznia 2020 r. w sprawie przystąpienia do sporządzenia miejscowego planu zagospodarowania przestrzennego dla miejscowości Klembów w gminie Klembów.
4. Studium uwarunkowań i kierunków zagospodarowania przestrzennego gminy Klembów, przyjęte uchwałą Nr XXV.300.2017 Rady Gminy Klembów z dnia 27 kwietnia 2017 r.
5. Miejscowy plan zagospodarowania przestrzennego gminy Klembów, wieś gminna Klembów, zatwierdzony Uchwałą Nr XXII/69/2003 z dnia 11 września 2003 roku.
6. Zmiana nr 1 miejscowego planu zagospodarowania przestrzennego gminy Klembów, zatwierdzonej Uchwałą Nr XXXVI/131/98 z dnia 30 kwietnia 1998 roku.

7. Opracowanie ekofizjograficzne podstawowe sporządzone na potrzeby studium uwarunkowań i kierunków zagospodarowania przestrzennego gminy Klembów, AKTUALIZACJA, Pracownia 4 Planistyczna URBANISTIC, Klembów, 2016 r.
8. Program Ochrony Środowiska dla gminy Klembów na lata 2017-2020 z perspektywą do 2024 r.
9. Strategia Rozwoju Gminy Klembów na lata 2015-2020 z perspektywą do 2030.
10. Program ochrony środowiska dla powiatu wołomińskiego do roku 2020 z perspektywą do 2023 roku.
11. Kondracki – Geografia fizyczna Polski PWN Warszawa 1988 r.
12. Malinowski J., Budowa geologiczna Polski.
13. <http://klembow.e-mapa.net/>
14. Obowiązujące normy i przepisy prawne.

1.4. Metody zastosowane przy sporządzeniu prognozy

Przy sporządzeniu niniejszej prognozy oparto się na metodach:

1. analogii,
2. eksperckiej,
3. macierzy.

2. Informacja o zawartości, głównych celach projektu planu oraz najważniejszych ustaleń planu, istotnych dla zagadnień ochrony środowiska

Zakres i układ treści aktualnej zmiany miejscowego planu zagospodarowania przestrzennego dostosowane są wprost do zapisów Ustawy z dnia 27 marca 2003 r. o planowaniu i zagospodarowaniu przestrzennym (tekst jednolity Dz.U. z 2022 r., poz.503) oraz zgodny z ustaleniami Studium Uwarunkowań i Kierunków Zagospodarowania Przestrzennego gminy Klembów.

Główny cel projektowanego dokumentu to przeznaczenie terenów pod funkcję zabudowy mieszkaniowej jednorodzinnej, usług i pod teren aktywności gospodarczej oraz określenie zasad obsługi obszaru infrastrukturą techniczną i drogową.

Dla realizacji tak zapisanego celu dokumentu, w projekcie planu określa się:

- przeznaczenie terenów oraz linie rozgraniczające tereny o różnym przeznaczeniu lub różnych zasadach zagospodarowania;
- zasady ochrony i kształtowania ładu przestrzennego;
- zasady ochrony środowiska, przyrody i krajobrazu;
- zasady kształtowania krajobrazu;
- zasady ochrony dziedzictwa kulturowego i zabytków, w tym krajobrazów kulturowych, oraz dóbr kultury współczesnej;
- zasady kształtowania zabudowy oraz wskaźniki zagospodarowania terenu, maksymalną i minimalną intensywność zabudowy jako wskaźnik powierzchni całkowitej zabudowy w odniesieniu do powierzchni działki budowlanej, minimalny udział procentowy powierzchni biologicznie czynnej w odniesieniu do powierzchni działki budowlanej, maksymalną wysokość zabudowy, minimalną liczbę miejsc do parkowania, w tym miejsca przeznaczone na parkowanie pojazdów zaopatrzonych w kartę parkingową i sposób ich realizacji oraz linie zabudowy i gabaryty obiektów;
- granice i sposoby zagospodarowania terenów lub obiektów podlegających ochronie, na podstawie odrębnych przepisów, terenów górniczych, a także obszarów szczególnego zagrożenia powodzią, obszarów osuwania się mas ziemnych, krajobrazów priorytetowych określonych w audycie krajobrazowym oraz w planach zagospodarowania przestrzennego województwa;
- szczegółowe zasady i warunki scalania i podziału nieruchomości objętych planem miejscowym;
- szczególne warunki zagospodarowania terenów oraz ograniczenia w ich użytkowaniu, w tym zakaz zabudowy;
- zasady modernizacji, rozbudowy i budowy systemu komunikacji i infrastruktury technicznej;
- sposób i termin tymczasowego zagospodarowania, urządzania i użytkowania terenów;
- stawki procentowe, na podstawie których ustala się opłatę, o której mowa w art. 36 ust. 4;
- granice terenów rozmieszczenia inwestycji celu publicznego o znaczeniu lokalnym;
- sposób usytuowania obiektów budowlanych w stosunku do dróg i innych terenów publicznie dostępnych oraz do granic przyległych nieruchomości, kolorystykę obiektów budowlanych oraz pokrycie dachów;

- minimalną powierzchnię nowo wydzielonych działek budowlanych;
- granice terenów zamkniętych (tereny kolejowe).

Najważniejsze ustalenia planu, istotne dla zagadnień ochrony środowiska:

W odniesieniu do drzewostanu: nakaz ochrony wartości przyrodniczych i krajobrazowych występujących w obszarze planu w oparciu o przepisy odrębne dotyczące ochrony środowiska i przyrody.

W odniesieniu do fauny: nakaz ochrony naturalnego środowiska zwierząt poprzez ochronę zieleni.

W odniesieniu do stosunków wodnych:

- 1) nakaz zapewnienia minimalnego udziału procentowego powierzchni biologicznie czynnej zgodnie z ustaleniami szczegółowymi dla poszczególnych terenów,
- 2) wyznaczenie terenu wód powierzchniowych wraz z otaczającymi go terenami niebudowlanymi;
- 3) określenie zasad ochrony rowów odwadniających.

W zakresie infrastruktury technicznej: dopuszcza się budowę, modernizację, przebudowę oraz rozbudowę sieci, obiektów i urządzeń infrastruktury technicznej - zgodnie z przepisami odrębnymi.

W odniesieniu do krajobrazu:

- 1) wyznaczenie terenów: zabudowy mieszkaniowej jednorodzinnej MN, zabudowy mieszkaniowej jednorodzinnej lub zabudowy usługowej MNU, zabudowy usług publicznych UP, zabudowy usług handlu UH, zabudowy usług kultu religijnego UKR, obiektów produkcji, magazynów i składów lub zabudowy usługowej symbolem P/U, cmentarza ZC, usług sportu i rekreacji US, ujęcia wody ITW, oczyszczalni ścieków ITK, tereny rolnicze R, lasów ZL, wód powierzchniowych WS oraz tereny parkingów, dróg publicznych klasy zbiorczej KDZ, klasy lokalnej KDL i klasy dojazdowej KDD;
- 2) ustalenie parametrów i wskaźników zabudowy, które opisują: linie zabudowy, intensywność zabudowy, wysokość zabudowy, ustalenia dotyczące kolorystyki obiektów i sposobu kształtowania dachów;
- 3) w zakresie łączności publicznej dopuszczenie realizacji sieci, obiektów i urządzeń zgodnie z przepisami odrębnymi.

3. Powiązania projektu planu z innymi dokumentami

Najistotniejszym dokumentem, do którego nawiązuje projekt miejscowego planu zagospodarowania przestrzennego miejscowości Klembów w gminie Klembów – obszar „A” jest Studium uwarunkowań i kierunków zagospodarowania przestrzennego Gminy Klembów.

Istotnymi z punktu widzenia ochrony środowiska dokumentami w stosunku, do których znalazły się powiązania projektu zmiany planu miejscowego są także:

- Polityka ekologiczna państwa 2030,
- Program ochrony środowiska województwa mazowieckiego,
- Program ochrony środowiska dla powiatu wołomińskiego do roku 2020 z perspektywą do 2023 roku,
- Program Ochrony Środowiska dla gminy Klembów na lata 2017-2020 z perspektywą do 2024 r.

Na etapie sporządzania prognozy stwierdzono zgodność projektu planu z dokumentami wyższego szczebla.

4. Propozycje dotyczące przewidywanych metod analizy skutków realizacji postanowień projektu planu oraz częstotliwości jej przeprowadzania

W celu oceny skutków realizacji postanowień projektowanego dokumentu proponuje się przyjąć metodę porównawczą następujących wskaźników:

1. Powierzchnia terenów usługowych [%],
2. Powierzchnia terenów mieszkaniowych [%],
3. Gęstość sieci wodociągowej [km/km²],
4. Gęstość sieci kanalizacyjnej [km/km²],
5. Zużycie wody pitnej w sektorze mieszkaniowym [m³/dobę],
6. Zużycie wody pitnej w sektorze gospodarczym [m³/dobę],
7. Zużycie wody pitnej w sektorze publicznym [m³/dobę].

Sugeruje się zestawianie ww. wskaźników co roku. Aktualne zestawienie powinno być porównane z zestawieniem z ubiegłego roku. Wyniki i wnioski z zestawień powinny być brane pod uwagę przed uchwalaniem kolejnych miejscowych planów zagospodarowania przestrzennego oraz kolejnych opracowań studialnych dotyczących uwarunkowań i kierunków zagospodarowania przestrzennego.

Ważne jest, aby ww. wskaźniki były porównywane ze sobą dla spójnych dokumentów planistycznych opracowywanych dla terytorium całej gminy. Za stan zerowy należy przyjąć wartości wskaźników z bieżącego roku. Zestawienie powinno być wykonywane przez odpowiedni zespół roboczy powołany przez Wójta.

5. Informacje o możliwym transgranicznym oddziaływaniu na środowisko

Położenie gminy Klembów, a więc i obszaru objętego planem w centralnej Polsce eliminuje możliwość występowania transgranicznego oddziaływania skutków uchwalenia i wprowadzenia w życie dokumentu.

6. Istniejący stan środowiska oraz potencjalne zmiany tego stanu w przypadku braku realizacji projektu miejscowego planu zagospodarowania przestrzennego miejscowości Klembów w gminie Klembów – obszar „A”

6.1. Charakterystyka stanu i funkcjonowania środowiska

Według podziału fizyczno-geograficznego Polski J.Kondrackiego, gmina Klembów leży w prowincji Nizina Mazowiecko - Podlaska, w podprowincji Nizina – Środkowopolska, makroregionie Nizina Środkowomazowiecka (318.7), i mezoregionie Równina Wołomińska (318.78).

Zgodnie z podziałem Polski na regiony klimatyczne A. Wosia obszar gminy Klembów znajduje się w regionie Środkowomazowieckim (XVIII). Klimat w tym rejonie kształtowany jest przez przewagę wpływów kontynentalnych.

Poza warunkami ogólnocyrkulacyjnymi, klimat kształtowany jest przez lokalne czynniki, takie jak: ukształtowanie powierzchni, wysokość bezwzględna, pokrycie terenu, głębokość zalegania pierwszego zwierciadła wody gruntowej, stopień zurbanizowania itp.

Największa wilgotność powietrza występuje w dolinach rzek, najmniejsza na terenach o głębokim zaleganiu wód gruntowych, oddalonych od cieków i zbiorników wodnych.

W obszarze planu nie występują obszary ani obiekty podlegające ochronie na podstawie Ustawy o ochronie przyrody. W granicach opracowania nie zaobserwowano drzew, które należałoby objąć ochroną zapisami planu, ze względów gatunkowych i/ lub krajobrazowych. Wskazano granice projektowanego zespołu przyrodniczo-krajobrazowego „Dolina Rządzy”.

Gmina Klembów leży w obrębie dwóch Głównych Zbiorników Wód Podziemnych (GZWP). Część zachodnia i środkowa gminy leży w obrębie udokumentowane czwartorzędowego GZWP nr 222 - Dolina Środkowej Wisły. Został on ukształtowany w osadach doliny Wisły. Część zbiornika położona na terenie gminy Klembów ustanowiona została jako Obszar Wysokiej Ochrony Wód (OWO). Gmina leży także w obrębie trzeciorzędowego GZWP nr 215A - Subniecka Warszawska, będącego zbiornikiem o charakterze porowym (GZWP nieudokumentowany).

Analizowany teren zajmuje obszar w granicach miejscowości Klembów o powierzchni ok. 516,69 ha. Jest on położony w centralnej części gminy Klembów. Obszar położony jest u zbiegu dróg powiatowych – ul. Gen. Fr. Żymirskiego i ul. Jana Pawła II, na północ od rzeki Rządzy. Zabudowa zlokalizowana jest wzdłuż ponadlokalnych i gminnych dróg. Znajdują się tu zabudowania mieszkaniowe i gospodarcze, usługi (urząd Gminy, szkoła, kościół, sklepy, składy) oraz obiekty infrastruktury technicznej. Ważnym elementem wpływającym na zagospodarowanie terenu jest położony w centrum miejscowości cmentarz.

Rzeźba terenu

Według podziału fizyczno-geograficznego Polski J.Kondrackiego, gmina Klembów leży w prowincji Nizina Mazowiecko - Podlaska, w podprowincji Nizina – Środkowopolska, makroregionie Nizina Środkowomazowiecka (318.7), i mezoregionie Równina Wołomińska (318.78).

Równina Wołomińska położona jest na wschód od Kotliny Warszawskiej i na południe od Doliny Dolnego Bugu. Równina wznosi się łagodnie w kierunku południowo-wschodnim ku Wysoczyźnie Kałuszyńskiej, z której spływają dopływy Narwi i Bugu – m. in. ciek Struga i Czarna. Równina od południowego wschodu

graniczy z wysoczyzną polodowcową, która rozcięta jest dolinami rzecznyymi: Rządzy, Cienkiej, Osownicy i Boruczy.

Równina Wołomińska urozmaicona jest występującymi na jej powierzchni równinami piasków przewianych z wydmami, rozcinają ją również doliny rzeczne oraz niewielkie dolinki denudacyjne i erozyjne. Równina zbudowana jest z eluwiów glin zwałowych.

Teren gminy Klembów położony jest na równinie denudacyjno – erozyjnej. Teren gminy położony jest na wysokości od 90 - 110 n.p.m., z nachyleniem w kierunku zachodnim. Teren jest płaski o charakterze równinnym. Rzeźba terenu ukształtowana jest głównie przez zlodowacenie Odry (środkowopolskie) oraz jego stadiały. Wysoczyzną polodowcową przecinają doliny rzeki Rządzy i Cienkiej. Urozmaiceniem są nieliczne wzniesienia, główne formy wydmowe towarzyszące dolinom rzecznyim. Najlepiej zachowane wydmy znajdują się w okolicach Paska, Michałowa i Klembowa.

Na terenie gminy występują także formy antropogeniczne – wyrobiska poeksploatacyjne, skarpy i wzniesienia powstałe na skutek nadsypywania, rozkopywania terenu lub obwałowywania koryt rzecznych, nasypy kolejowe i drogowe.

Obszar planu należy uznać za teren płaski o mało urozmaiconej rzeźbie, w dużej mierze przekształconej przez człowieka. Spadki wykazują ukierunkowania w stronę południową, tzn. w stronę rzeki Rządzy. W obszarze występują lokalne różnokierunkowe nierówności. Przeciętne rzędne wysokości powierzchni terenu na obszarze planu wynoszą od ok. 93,8 m n.p.m. w zachodniej części doliny rzeki Rządzy do ok. 108,0 m n.p.m. w północnej części obszaru.

Brak jest tu naturalnych form morfologicznych, które wymagałyby ochrony.

Na obszarze gminy nie zarejestrowano osuwisk.

Warunki gruntowe

Geologicznie obszar gminy Klembów położony jest w strefie Niecki Mazowieckiej, w jej środkowowschodniej części. Jest to rozległe obniżenie, zbudowane ze skał mezozoicznych, takich jak wapień, margle, opoka czy geza, wypełnione trzeciorzędowymi i czwartorzędowymi utworami. Główną jednostką geomorfologiczną jest tutaj równina denudacyjno - erozyjna nazywana Równiną Wołomińską.

W powierzchniowej budowie geologicznej, determinującej procesy inwestycyjne – dominują utwory akumulacji wodno – lodowcowej, które stanowią bezpieczne podłoże dla budowli różnego typu. Jednocześnie taka budowa geologiczna sprzyja występowaniu złóż kopalin pospolitych takich jak piaski i żwiry. Jedyna czynna obecnie kopalnia kruszywa zlokalizowana jest we wsi Krusze.

Grunty słabonośne (torfy), które nie powinny być przeznaczone do zabudowania, występują miejscowo we wsiach Rasztów, Wola Rasztowska, Stary Kraszew, Nowy Kraszew, Dobczyn, Krzywica i Karolew, stanowią zaledwie 0,36% wszystkich terenów otwartych w gminie.

Przy fundamentowaniu budynków uwzględnić trzeba głębokość przemarzania gruntów, która wg wartości normowych dla tego terenu wynosi 1,0 m.

Dla budynków o wysokości do 12 m do górnej najwyższej krawędzi dachu, jakie dopuszczone są dla większości terenów w Studium i w projekcie planu, szczegółowe badania geotechniczne nie są wymagane – można je fundamentować przez analogię do budynków istniejących. W projekcie planu wskazano informacyjnie obszary utrudnionych warunków posadowienia.

Gleby

Skałę macierzystą gleb gminy stanowią utwory lodowcowe zlodowacenia środkowopolskiego oraz utwory współczesne. Zaliczamy do nich piaski wodnolodowcowe, gliny zwałowe, mady, torfy i mursze. Ponad 85% powierzchni gminy zajmują obecnie piaski gliniaste oraz luźne. Sporadycznie występują gliny, pyły oraz torfy, głównie w dolinach rzek. Na terenie gminy dominują gleby słabe, piaszczyste, ubogie w składniki pokarmowe, o dużej przepuszczalności i przewiewności, z tendencją do przesuszania. Przeważają gleby klasy VI oraz klasy V. Sporadycznie występują gleby klasy IV a i b (w środkowej oraz północnej części gminy) oraz klasy III (w rejonie wsi Wola Rasztowska, Rasztów i Klembów). Łącznie gleby klasy III oraz IV zajmują zaledwie niecałe 9% ogólnej powierzchni użytków rolnych. Na terenie gminy nie występują gleby I i II klasy bonitacyjnej. W zależności od przydatności i kierunku użytkowania rolniczego gleby można sklasyfikować wg kompleksów. Na terenie gminy dominują gleby kompleksu żytniego słabego i bardzo słabego. Natomiast kompleks pszenno dobry (0,20% powierzchni całej gminy) występuje jedynie w Roszczepie i Kraszewie Starym.

W obszarze planu występują gleby klas bonitacyjnych IVb, V i VI. Miejscowo, w centrum obszaru, znaleźć można grunty klasy III.

Wykazują one przeważnie, na skutek zanieczyszczeń komunikacyjnych, odczyn kwaśny. Przekształcenia gleby związane są głównie z użytkowaniem terenu. W strefie powierzchniowej terenu objętego planem zdecydowanie dominują grunty antropogeniczne (zmienione działalnością człowieka).

W części obszaru opracowania występują grunty zabudowane i zurbanizowane. Można tu zaobserwować zmiany stosunków wodnych gleb i ich przesuszenie związane z procesami urbanizacyjnymi.

Na omawianym obszarze występują grunty leśne objęte ochroną w rozumieniu ustawy o ochronie gruntów nie występują rolnych i leśnych, występują również pojedyncze niewielkie wydzielania gruntów rolnych klasy III.

W centralnej części obszaru występują kompleksy żytne bardzo dobre (pszenno-żytnie) otoczone przez kompleksy żytne i słabe. Kompleksy żytne słabe i bardzo słabe występują także w północnej części obszaru i miejscowo w innych jego częściach. Wzdłuż rzek Rządzy i Cienkiej znaleźć można użytki zielone słabe, średnie i bardzo słabe. Duże obszary zajmują grunty nie użytkowane rolniczo – lasy. W obszarze występują gleby organiczne – gleby murszowo-mineralne i murszowate, związane z występowaniem użytków zielonych wzdłuż rzek. Gleby takie stanowią obszar o utrudnionych warunkach posadawienia.

Wody podziemne

Zgodnie z podziałem regionalnym zwykłych wód podziemnych Polski (B. Paczyński) obszar gminy Klembów znajduje się w obrębie regionu mazowieckiego, w podregionie środkowo – mazowieckim (centralnym), w rejonie międzyrzecza Wisły i Narwi. Stopień złożoności układu hydrostrukturalnego charakteryzuje się występowaniem wielopiętrowego porowego systemu kenozoicznego i niżej położonego mezozoicznego systemu szczelinowego. Na terenie gminy występują dwa użytkowe piętra wodonośne: piętro trzeciorzędowe – z dwoma poziomami wodonośnymi: poziomem miocenijskim i poziomem oligocenijskim oraz piętro czwartorzędowe – z trzema poziomami wodonośnymi. Na obszarze gminy znaczenie użytkowe ma czwartorzędowe piętro wodonośne.

Pierwszy poziom występuje w utworach piaszczystych i piaszczysto – pylastych na głębokości 0,0 - 5,0 m. Na terenie gminy przeważają tereny z płytko występującym pierwszym zwierciadłem wód, przeważnie na głębokości 0,5 - 1,5 m ppt. Głębokość do swobodnego zwierciadła wody gruntowej uwarunkowana jest ukształtowaniem powierzchni terenu. Najpłycej (często bezpośrednio na powierzchni) woda gruntowa występuje w obrębie dolin rzek Rządzy i Cienkiej w południowej części gminy, najgłębiej - na obszarach zajętych przez wydmy. Jest to poziom o zwierciadle swobodnym, zasilany bezpośrednio z opadów atmosferycznych, a okresowo, przy wylewach rzek, także przez wody powierzchniowe. Zwierciadło tego poziomu wykazuje generalnie wychylenie w kierunku północno – zachodnim, w kierunku dolin Wisły i Bugu. Na taki układ składa się 43 drenujący charakter Wisły i Bugu, co daje lokalne spadki pierwszego zwierciadła wód podziemnych w kierunku dolin rzecznych.

Drugi poziom wodonośny charakteryzuje się występowaniem zwierciadła wody na głębokości kilkunastu metrów. Poziom ten osiąga średnio 20 – 30 metrów miąższości, przy czym maksymalne miąższości osadów piaszczystych dochodzą do 40-50 m. Omawiany poziom jest powszechnie wykorzystywany i ma największe znaczenie użytkowe. Wody podziemne występują przeważnie pod naporem – lokalnie ich spływ odbywa się w kierunku dolin Wisły i Bugu.

Trzeci poziom wodonośny występuje na głębokości około 40 – 650 metrów i jest przykryty dobrze rozwiniętymi warstwami glin zwałowych i osadów wodnolodowcowych. Utwory piaszczyste tworzą jeden dobrze rozwinięty poziom wodonośny o miąższości około 60 m.

Podstawowe źródło zaopatrzenia w wodę gospodarstw domowych na terenie gminy Klembów stanowią wodociągi zbiorowe, studnie głębinowe wiercone i studnie kopane. Źródłem wody pitnej dla ludności są wyłącznie ujęcia wód podziemnych.

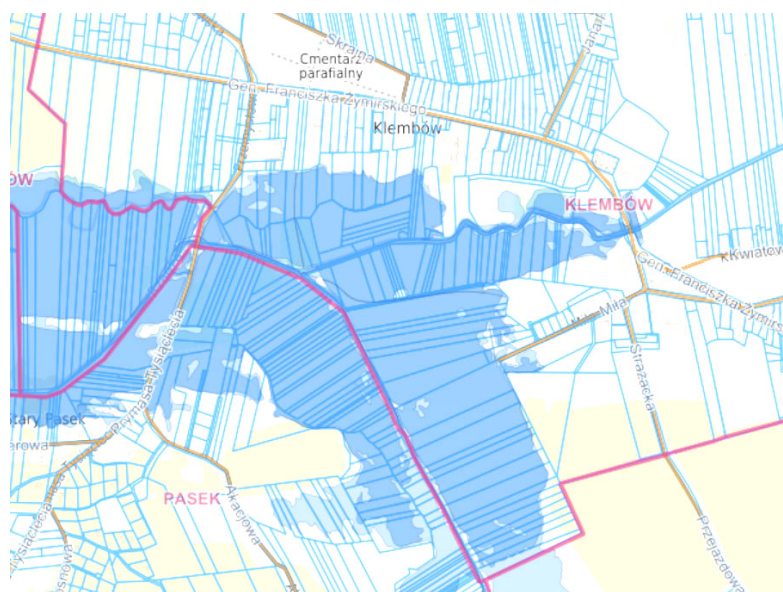
Gmina Klembów leży w obrębie dwóch Głównych Zbiorników Wód Podziemnych (GZWP). Część zachodnia i środkowa gminy leży w obrębie udokumentowane czwartorzędowego GZWP nr 222 - Dolina Środkowej Wisły. Został on ukształtowany w osadach doliny Wisły. Część zbiornika położona na terenie

gminy Klembów ustanowiona została jako Obszar Wysokiej Ochrony Wód (OWO). Gmina leży także w obrębie trzeciorzędowego GZWP nr 215A - Subniecka Warszawska, będącego zbiornikiem o charakterze porowym (GZWP nieudokumentowany).

Obszar planu w większości wg Opracowania ekofizjograficznego dla Studium to obszar niskiego zagrożenia wód podziemnych, jedynie pas terenów położony wzdłuż drogi powiatowej – ul. Gen. Fr. Żymirskiego – to obszar średniego zagrożenia.

Wody powierzchniowe

Teren gminy Klembów znajduje się w obrębie Zlewni Narwi, która jest zlewnią II rzędu. Sieć hydrograficzna gminy jest dobrze rozwinięta. Tworzą ją rzeki Rządza i Cienka wraz z licznymi dopływami (m.in. Dopływ z Rasztowa, Dopływ z Woli Rasztowskiej, Dopływ spod Międzylesia, Dopływ spod Wólki Dąbrowickiej, Dopływ spod Tłuszcza). W południowej i zachodniej części gminy funkcjonuje gęsta sieć rowów melioracyjnych, głównie wokół rzeki Rządzy i Cienkiej, a także w okolicach wsi Wola Rasztowska, Roszczep, Tuł oraz Karolew. Cieki wodne mają małe przepływy, poziom wody ulega w nich często silnemu obniżeniu, a niektóre odcinki rzek wysychają w okresach suszy. Z tego względu własne zasoby wodne gminy nie są duże. Wody powierzchniowe nie są wykorzystywane do celów gospodarczych i nie mają też dużego znaczenia rekreacyjnego.



Rzeka Rządza płynie w południowo-zachodniej części obszaru planu, w części stanowi jego granicę.

Od strony wschodniej do Rządzy wpływa rzeka Cienka. Dla tej rzeki nie są określone obszary zagrożenia powodziowego.

Obszary wzdłuż rzeki są zmeliorowane przez sieć rowów.

Zgodnie z opracowaniem ekofizjograficznym sporządzonym na potrzeby studium 2017: „Na stan czystości rzeki mają wpływ głównie ścieki bytowo – gospodarcze oraz stosowanie nawozów do nawożenia pól i łąk. Rozwój sieci wodociągowej bez równoczesnego rozwoju sieci kanalizacyjnej wpływa na zwiększanie się poboru wód oraz zwiększenie ilości wytwarzanych ścieków. Do najważniejszych źródeł zanieczyszczenia wód powierzchniowych na terenie gminy Klembów należą:

- spływy obszarowe z terenów rolnych,
- źle składowane i zabezpieczone przemy obornika oraz zbiorniki na gnojowicę położone w pobliżu cieków wodnych,
- niesprawnie działający system urządzeń melioracyjnych,
- przesięki z nieuszczelnionych szamb z gospodarstw położonych przy rzekach,
- ścieki komunalne powodujące wzrost stężenia azotu azotynowego, fosforanów i fosforu ogólnego, a także pogorszenie stanu sanitarnego wód”.

Zgodnie z mapami zagrożenia powodziowego południowe fragmenty obszaru planu znajdują się w obszarze zagrożenia powodziowego.

Szata roślinna

Występująca na analizowanym terenie forma roślinności ma ścisły związek ze sposobem użytkowania terenu. Wizja przeprowadzona w maju 2020 r. dowodzi przekształcenia naturalnych siedlisk.

Wzdłuż dróg powiatowych i gminnych usytuowana jest zabudowa mieszkaniowa jednorodzinna i zagrodowa (w dużej mierze zmieniająca się funkcję na mieszkaniową). W centralnej części obszaru, w rejonie skrzyżowania ul. Gen. Fr. Żymirskiego i ul. Jana Pawła II znajduje się skupisko zabudowy usługowej (m.in. sklepy, Urząd Gminy, szkoła podstawowa, kościół, apteka) oraz cmentarz, tereny składów i stacji paliw oraz obiekty infrastruktury technicznej (stacja uzdatniania wody, oczyszczalnia ścieków). Ważnym elementem wpływającym na zagospodarowanie terenu jest położony w centrum miejscowości cmentarz.

Poza tą zabudową znajdują się przede wszystkim grunty rolne użytkowane rolniczo. Wzdłuż południowo-wschodniej granicy obszaru położone są łąki i pastwiska wzdłuż rzeki Rządzy a w stronę wschodnią wzdłuż rzeki Cienkiej. We wschodniej i północno-zachodniej części Klembowa znajdują się duże obszary leśne.

Stan i zróżnicowanie pokrycia roślinnością obszaru opracowania wynika z różnego stopnia przekształcenia antropogenicznego. Typy zbiorowisk flory są potwierdzone przez występujące gatunki roślin na terenie opracowania. W większości, poza wskazanymi powyżej, są to gatunki pospolite dla terenów Polski, bądź niżu polskiego, mało wartościowe przyrodniczo.

Na opracowywanym terenie jest kilka okazałych drzew, jednak nie występują drzewa o parametrach pomnikowych ani szczególnie cenne ze względów gatunkowych i/lub krajobrazowych. Uznaje się, że ich ochrona przez przepisy odrębne z zakresu ochrony przyrody jest wystarczająca.

Poniżej przedstawiono charakterystykę stwierdzonych zbiorowisk roślinnych.

Zbiorowiska roślinne ogródków przydomowych.

Na terenie ogrodów przydomowych występują gatunki ozdobne oraz użytkowe. Zbiorowiska takie charakteryzują się dużym udziałem roślin o charakterze dekoracyjny. Zauważyć można przede wszystkim drzewa i krzewy iglaste (żywniki zachodnie (*Thuja occidentalis*), świerki kłujące (*Picea pungens*) i pospolite (*Picea abies*), modrzewie europejskie (*Larix europaea*), cisy pospolite (*Taxus baccata*), Sosna zwyczajna (*Pinus silvestris*), jałowce (*Juniperus sp.*)). Występują tu także brzozy brodawkowate (*Betula pendula*), robinie akacjowe (*Robinia pseudoacacia*), klony zwyczajne (*Acer platanoides*) i jesionolistne (*Acer negundo*), jesiony (*Fraxinus sp.*), wierzby (*Salix sp.*), leszczyna pospolita (*Corylus avellana*), kasztanowiec pospolity (*Aesculus hippocastanum*). Spośród drzew owocowych zauważono jabłonie (*Malus sp.*), grusze (*Pyrus sp.*). Z pnączy zwyszczególniono winobluszcz pięciolistkowy (*Parthenocissus quinquefolia*).

W prezentowanych zbiorowiskach mało jest nawierzchni utwardzonych. Część terenu na zapleczach działek zabudowy wielorodzinnej zajmują zabudowania gospodarczo-garażowe

Zbiorowiska charakteryzują się niskimi walorami przyrodniczymi, jednak walory krajobrazowe uznać można za średnie.



Roślinność ozdobna przy zabudowie mieszkalnej

Zbiorowiska roślinne towarzyszące zabudowie usługowej.

W miejscowości znaleźć można obiekty usługowe różnego typu, rodzaj nasadzeń uzależniony jest od profilu usług.

Tam gdzie roślinność służy wzbogaceniu funkcji podstawowej, np. przy sali bankietowej, przeważnie działka jest od frontu utwardzona, tył działki zajmuje trawnik a obrzeża drzewa i krzewy ozdobne. Wartość przyrodnicza oraz krajobrazowa takich zbiorowisk jest niska.



Roślinność przy sali bankietowej.

Znaleźć można tu przede wszystkim rzęwa i krzewy iglaste (żywotniki zachodnie (*Thuja occidentalis*), świerki klujące (*Picea pungens*) i pospolite (*Picea abies*), cisy pospolite (*Taxus baccata*),

Przy obiektach typu market, stacja paliw czy skład budowlany działki są utwardzone, ewentualnie częściowo pokryte trawą, występują pojedyncze drzewa. W centrum miejscowości usługi wbudowane są często w budynki mieszkalne, od frontu działki pozbawione są roślinności.



Stacja paliw



Skład budowlany



Market



Urząd Gminy

Na terenie miejscowości znajdują się także obiekty sportu i rekreacji:



Boisko trawiaste



Plac zabaw dla dzieci

Zbiorowiska roślinne towarzyszące budynkom infrastruktury technicznej.



Stacja uzdatniania wody

Działka jest utwardzona pokryta trawą, pozbawiona drzew i krzewów.

Tereny leśne



Na obszarze występują grunty leśne.

Są to na obrzeżach obszaru duże, w części centralnej niewielkie wydzielania ale cenne jako ostoja zwierzyny, szczególnie ptaków. Powinny zostać zachowane i wkomponowane w przyszłe zagospodarowanie

Położenie gruntów leśnych.

Zbiorowiska ruderalne – na obszarach nie użytkowanych rolniczo występują głównie samosiejki, m.in. brzozy brodawkowate (*Betula pendula*), robinie akacjowe (*Robinia pseudoacacia*), orzechy włoskie (*Juglans nigra*), klony jesionolistne (*Acer negundo*), olsza czarna (*Alnus nigra*), wierzba (*Salix sp.*). Drzewa rosną przy granicach działek i wzdłuż przecinających je rowów melioracyjnych. Zbiorowiska charakteryzują się niskimi walorami przyrodniczymi, jednak walory krajobrazowe uznać można za średnie. Okazałe drzewa powinny zostać zachowane i wkomponowane w przyszłe zagospodarowanie.

Rzeka Rządza



Widok na Rządę od strony ul. Przemysłowej (wg <https://www.google.pl/maps>).

Łąki i pastwiska tworzące półnaturalne zbiorowiska otwarte, są miejscem występowania rzadkich i chronionych gatunków roślin i zwierząt oraz istotnym składnikiem krajobrazu kulturowego. Zgodnie z opracowaniem ekofizjograficznym sporządzonym na potrzeby studium 2017 we wschodniej części doliny Rządzy znaleźć można objęty ochroną całkowitą kosaciec syberyjski (*Iris sibirica*).

Na długości miejscowości Klembów rzeka przepływa wśród łąk i pastwisk, otaczająca ją roślinność jest dość uboga, brak większych zadrzewień i zakrzewień.

Zbiorowiska te charakteryzują się średnimi walorami zarówno przyrodniczymi jak i krajobrazowymi.

Drogi

W obrębie terenów zabudowanych drogi pozbawione są w większości roślinności. Poza nimi znaleźć można m.in. dęby szypułkowe (*Quercus robur*), brzozy (*Betula pendula*), topole włoskie (*Populus italica*), topole (*Populus sp.*) i kłony jesionolistne (*Acer negundo*).



Roślinność wzdłuż drogi powiatowej
– ul. Gen. Fr. Żymirskiego - poza terenem zabudowy



Roślinność wzdłuż drogi powiatowej
– ul. Jana Pawła II – w terenie zabudowy

Świat zwierząt

Urbanizacja wraz z istniejącymi w obszarze trasami komunikacyjnymi doprowadziła do znacznego ograniczenia na tym terenie występowania ssaków, szczególnie średnich i dużych. Na obszarze występują zwierzęta mniejsze tj. stawonogi oraz ptaki. Nie stwierdzono występowania zwierząt większych (nie można wykluczyć ich wędrówek).

W obszarze można oczekiwać występowania gryzoni w postaci myszy polnej, poza nimi ssaków takich jak kuny czy wiewiórki oraz ptaków charakterystycznych dla terenów podmiejskich jak sroki, gawrony, wrony, szpaki, sójki oraz wróble i szpaki. Oprócz zwierząt domowych (psów, kotów) występują tu przede wszystkim zwierzęta wykorzystujące bliskość siedlisk ludzkich z korzyścią dla siebie, jak np. gołąb miejski. Występują tu również owady, pajęczaki i mięczaki, związane z ogrodami przydomowymi.

Zgodnie z opracowaniem ekofizjograficznym sporządzonym na potrzeby studium 2017 w południowej części obszaru, w dolinie rzeki Rządzy, znaleźć można ptaki chronione dyrektywą UE oraz bociana

białego. W części południowej, wzdłuż rzeki Rządzy, występują tereny łąk i pastwisk. Znaleźć można zwierzęta związane z rzeką. Łęgi jesionowe, podobnie jak i inne lasy łęgowe, są biotopami chętnie wykorzystywanymi przez dzięcioły. Lasy olszowe, a zwłaszcza ich obrzeża, zasiedla dzięcioł zielonosiwy *Picus canus*. W dojrzałych lasach liściastych, także w łęgach z jesionem, żyje dzięcioł średni (*Dendrocopos medius*). Z łęgami i olsami jest silnie związany dzięcioł biało-grzbiety (*Dendrocopos leucotos*), który ze wszystkich typów lasów, preferuje drzewostany olszowe i jesionowe. Muszą jednak występować w nich martwe, stojące drzewa, gdyż gatunek ten dziuple wykuwa niemal wyłącznie w martwych drzewach liściastych (czasem martwym konarze żywego drzewa), zwykle bardzo wysoko.

6.2. Walory przyrodnicze

Obszar jest zabudowany w niewielkim stopniu, wzdłuż istniejących dróg. Znajduje się tu mieszkaniowa jednorodzinna i zagrodowa oraz zabudowania gospodarcze, zabudowa usługowa, tereny składów oraz tereny infrastruktury technicznej. Obszary zabudowane nie posiadają walorów przyrodniczych.

Południowo zachodnią granicę obszaru stanowi rzeka Rządza Raszowska, od strony wschodniej jej dopływem jest rzeka Cienka. W obszarze jako teren: ciągów ekologicznych, obiektów wodnych oraz terenów z cenną roślinnością zakwalifikować można tereny położone wzdłuż rzek – łąki i pastwiska oraz tereny lasów. Tereny te powinny zachować funkcję przyrodniczą.

Uwzględniając stan i zasoby przyrodnicze w granicach opracowania, jak również położenie obszaru w gminie oraz względem tras komunikacyjnych należy stwierdzić, że poza terenami wzdłuż rzeki Rządzy i Cienkiej oraz terenami lasów brak jest uzasadnienia do pełnienia funkcji przyrodniczej. Oprócz terenów leśnych brak jest większych skupisk roślinności i zadrzewień, które posiadałyby walory krajobrazowo-przyrodnicze. Występujące gatunki są mało wartościowe przyrodniczo.

Rzadkie gatunki i zbiorowiska roślinne występują punktowo, w południowej i północnej części obszaru. Tereny te są wyłączone spod zabudowy.

6.3. Potencjalne zmiany stanu środowiska w przypadku braku realizacji projektowanego dokumentu

Obszar planu jest w części objęty **miejscowym planem zagospodarowania przestrzennego gminy Klembów, wieś gminna Klembów** (Uchwała Nr XXII/69/2003 z dnia 11 września 2003 roku).

W planie tym wyznaczono tereny przeznaczone na tereny zabudowy mieszkaniowo-usługowej (MU), tereny zabudowy mieszkaniowej (M), usług ogólnogminnych (U), oświaty (O), kultu religijnego (UK), produkcji i usług technicznych (PU), cmentarza (C), rekreacji zbiorowej (TR), wód otwartych (Ww), stref technicznych (T) oraz dróg powiatowych (KPI) i gminnych (KGd).

Wyznaczono strefy ograniczeń zabudowy oraz granice strefy obserwacji archeologicznej.

Dla części obszaru obowiązują ustalenia **zmiany nr 1 miejscowego planu zagospodarowania przestrzennego gminy Klembów**, zatwierdzonej Uchwałą Nr XXXVI/131/98 z dnia 30 kwietnia 1998 roku.

Intencją uchwały o przystąpieniu do opracowywania planu miejscowego było dostosowanie sposobu zagospodarowania nieruchomości położonych w granicach obszaru szczególnego zagrożenia powodziowego do obowiązujących przepisów, uporządkowanie zasad zagospodarowania terenów oraz realizacji dróg i infrastruktury technicznej.

W przypadku braku uchwalenia projektowanego planu miejscowego zagospodarowanie obszaru nie ulegnie zmianie.

7. Problemy dotyczące hałasu, promieniowania elektromagnetycznego, poważnych awarii.

Hałas

Najważniejsze źródła hałasu to:

- hałas drogowy,
- hałas kolejowy,
- działalność produkcyjna.

Hałas drogowy i kolejowy

Ze względu na projektowane przeznaczenie obszaru nie przewiduje się znaczącego zwiększenia uciążliwości hałasu drogowego. Linie kolejowe położone są w północnym krańcu obszaru oraz na południe od niego. Hałas kolejowy oddziaływać może na tereny położone w północnej części obszaru opracowania, zabudowa mieszkaniowa została oddzielona od terenów mieszkaniowych terenami produkcyjno-usługowymi.

Działalność produkcyjna

Zagrożenia mogą występować z powodu dopuszczenia działalności produkcyjnej. Można spodziewać się podwyższonego poziomu hałasu i obniżonej jakości powietrza, w tym wywołanych zwiększonym ruchem samochodowym. Uciążliwości te należy uznać za nieuniknione i znikome w ujęciu regionalnym. W ujęciu lokalnym należy przestrzegać dopuszczalnych prawnie poziomów hałasu oraz stosować rozwiązania ograniczające uciążliwość do działki na której funkcjonuje zabudowa produkcyjna.

Promieniowanie elektromagnetyczne

Promieniowanie elektromagnetyczne powstaje ze źródeł naturalnych oraz źródeł o charakterze antropogenicznym. Zgodnie z *Monitoringiem pól elektromagnetycznych* prowadzonym przez WIOŚ w Warszawie na terenie województwa mazowieckiego istniejące poziomy pól elektromagnetycznych są mniejsze od poziomów dopuszczalnych.

Przez obszar w kierunku północ-południe przebiega linia elektroenergetyczna 110 kV. W jej pasie technologicznym należy przestrzegać ustaleń przepisów odrębnych.

Zagrożenia powodowane gwałtownym zdarzeniem (niebędącym klęską żywiołową) – poważną awarią mogą wywołać znaczne zniszczenia w środowisku (lub pogorszenie jego stanu), stwarzając niebezpieczeństwo dla zdrowia i życia ludzi. Zgodnie z Ustawą Prawo Ochrony środowiska - w zależności od rodzaju, kategorii i ilości substancji niebezpiecznej znajdującej się w zakładzie stwarzającym zagrożenie wystąpienia poważnej "awarii przemysłowej" uznaje się za zakład o zwiększonym ryzyku lub zakład o dużym ryzyku.

Potencjalne zagrożenia środowiska (sytuacje awaryjne lub katastrofy) stwarzają głównie:

- urządzenia techniczne (instalacje) w zakładach magazynujących lub stosujących w procesie produkcji toksyczne środki przemysłowe (amoniak, chlor, produkty ropopochodne, inne chemiczne),
- transport materiałów i substancji niebezpiecznych (toksycznych, łatwopalnych, wybuchowych) głównie na drogach krajowych, wojewódzkich oraz szlakach kolejowych linia kolejowa (wypadki i kolizje kolejowe, katastrofy, wyciek nieznanymi substancji), powodując m. in. zagrożenie zanieczyszczenia gleb oraz pożarowe na terenach leśnych,
- zagrożenia naturalne (lokalne podtopienia, pożary, wichury, susze, gradobicie).

Zagrożenia mogą pojawić się także w przypadku lokalizacji niektórych usług, a także handlu substancjami i preparatami chemicznymi. W miejscowości Emilianów znajduje się zakład o dużym ryzyku wystąpienia poważnej awarii przemysłowej. Brak jest zakładów o zwiększonym ryzyku wystąpienia poważnej awarii przemysłowej.

Projekt MPZP zawiera ograniczenia w lokowaniu zakładów o zwiększonym i dużym ryzyku wystąpienia poważnej awarii przemysłowej.

Zagrożenie może stwarzać także uszkodzenie przecinających środek obszaru w kierunku wschód – zachód obszaru rurociągów produktów naftowych DN800 i DN600. Strefy bezpieczeństwa wzdłuż rurociągów są wyłączone z obszaru opracowania.

8. Stan środowiska i oddziaływanie na nie na obszarach objętych przewidywanym znaczącym oddziaływaniem

Na terenie 5P/U dopuszcza się lokalizację przedsięwzięć mogących zawsze znacząco oddziaływać na środowisko, w tym gromadzenie i selekcję odpadów. Poza tym w obszarze planu dopuszcza się tylko lokalizację przedsięwzięć mogących wg Rozporządzenia Rady Ministrów z dnia 10 września 2019 r. w sprawie przedsięwzięć mogących znacząco oddziaływać na środowisko (Dz.U. 2019 poz. 1839)

potencjalnie znacząco oddziaływać na środowisko z zakresu urządzeń i obiektów infrastruktury technicznej i komunikacyjnej.

Obszar położony jest u zbiegu dróg powiatowych – ul. Gen. Fr. Żymirskiego i ul. Jana Pawła II, na północ od rzeki Rządzy. Ważnym elementem jest położony w centrum miejscowości cmentarz. Zabudowa zlokalizowana jest wzdłuż ponadlokalnych i gminnych dróg. Znajdują się tu zabudowania mieszkaniowe i gospodarcze, usługi (urząd Gminy, szkoła, kościół, sklepy, składy) oraz obiekty infrastruktury technicznej. Tereny rolne przekształcone są przez działalność rolniczą, miejscami znaleźć można tu zadrzewienia i zakrzewienia śródpolne.

Nie przewiduje się, aby intensyfikacja sposobu zagospodarowania planowana w ustaleniach projektu planu wpłynęła na ogólny stan środowiska. Oddziaływania będą się ograniczać przede wszystkim do ubytku powierzchni biologicznie czynnej.

Istniejący stan środowiska przedstawiono w pkt. 6.1.

Projektowane przeznaczenie terenów powoduje, że funkcja przyrodnicza jest dla większości terenów funkcją uzupełniającą w stosunku do innych funkcji.

Uwzględniając scharakteryzowane w rozdz. 6 poszczególne komponenty środowiska przyrodniczego dokonano następujących ocen oddziaływań. W dalszej części oceniono szczegółowo oddziaływanie na nie projektu planu.

Oddziaływanie na różnorodność biologiczną

Wpływ ustaleń planu na różnorodność biologiczną będzie bardzo ograniczony zarówno ze względu na istniejące zagospodarowanie obszaru jak i jego aktualny stan planistyczny.

W stanie istniejącym ta różnorodność jest, z wyłączeniem terenów lasów oraz łąk i pastwisk wzdłuż rzeki, znacznie ograniczona.

Potencjalne ograniczenie różnorodności biologicznej będzie związane z każdą nową inwestycją, która będzie pociągała za sobą ingerencję w rzeźbę terenu, w istniejącą roślinność, ponieważ będzie to prowadziło do ograniczenia powierzchni biologicznie czynnych.

Do większych skupisk roślinności i zadrzewień, które posiadałyby walory krajobrazowo-przyrodnicze zaliczyć należy duże wydzieliska leśne oraz tereny łąk i pastwisk położone wzdłuż rzeki Rządzy i rzeki Cienkiej. Poza tymi terenami występujące gatunki są mało wartościowe przyrodniczo.

Rzadkie gatunki i zbiorowiska roślinne oraz siedliska ptaków występują w południowych i północnych krańcach obszaru. Tereny te są wyłączone spod zabudowy.

Oddziaływanie na różnorodność biologiczną analizowanych terenów w szerszej perspektywie czasowej będzie minimalizowane poprzez ustalenie zapisów utrzymania minimalnych powierzchni biologicznie czynnych w obrębie działek budowlanych na poziomie od 30% do 50%.

Działki budowlane zostaną zagospodarowane przede wszystkim zielenią ozdobną.

Oddziaływanie na ludzi

Negatywne oddziaływania na ludzi w związku z projektem planu może wiązać się ze zwiększonymi uciążliwościami, takimi jak zanieczyszczenia czy hałas. Najważniejszym źródłem hałasu jest hałas drogowy.

Przez obszar przebiegają dwie drogi powiatowe. W ich rejonie można spodziewać się podwyższonego poziomu hałasu i obniżonej jakości powietrza. Uciążliwości te należy uznać za nieuniknione i znikome w ujęciu regionalnym.

Projekt zabezpieczać będzie ludzi przed negatywnymi skutkami w odniesieniu do potencjalnych przedsięwzięć (usługi wbudowane i wolnostojące) w ten sposób, że ich oddziaływanie musi się zamykać w granicach działki.

W projekcie planu ustala się także kwalifikację dla terenów zabudowy mieszkaniowej jednorodzinnej, zabudowy mieszkaniowej jednorodzinnej lub usługowej oraz terenu usług publicznych (szkoła) w zakresie przestrzegania dopuszczalnych poziomów hałasu.

Należy stwierdzić, że zagrożenia dotyczące oddziaływania na ludzi związane z wprowadzeniem zapisów zawartych w Projekcie nie są duże, a ich występowanie wynika z egzystencji człowieka w środowisku i w związku z tym są one nieuniknione.

Oddziaływanie na rośliny i zwierzęta

Prawie 20% obszaru planu to tereny lasów, tereny te zostały w projekcie planu zachowane, podobnie jak tereny łąk i pastwisk związanych z rzekami Rządzą i Cienką.

Na opracowywanym terenie, w miejscach objętych urbanizacją, nie występują drzewa o parametrach pomnikowych ani szczególnie cenne ze względów gatunkowych i/lub krajobrazowych. W tych terenach rozwój urbanizacyjny będzie powodował zmniejszenie powierzchni biologicznie czynnej. W związku z budową nowych obiektów dojdzie do ograniczenia ilościowego i jakościowego roślin użytkowych na rzecz roślin ozdobnych. Będzie się zwiększała także powierzchnia pielęgnowanych trawników i zieleńców. Ograniczenia powierzchni terenów zieleni regulowane będą poprzez określenie w planie minimalnych powierzchni biologicznie czynnych na działkach budowlanych. Potencjalne zagrożenia związane są z obniżaniem się zwierciadła wód gruntowych, co może prowadzić do podsychania roślinności. Zagrożenie to niwelowane jest przez zapisy nakazujące retencję wód opadowych w Obszarze.

Rzadkie gatunki i zbiorowiska roślinne oraz siedliska ptaków występują w południowych i północnych krańcach obszaru. Tereny te są wyłączone spod zabudowy.

Zagrożenia dotyczące zwierząt są zbieżne z zagrożeniami dotyczącymi roślin.

Oddziaływanie na powietrze

Wraz z rozwojem urbanizacyjnym Obszaru zwiększa się ilość produkowanych zanieczyszczeń powietrza atmosferycznego i hałasu. W odniesieniu do jakości powietrza ustalono ograniczenia źródeł niskiej emisji poprzez rozbudowę systemu zaopatrzenia w gaz oraz upowszechnianie ekologicznych (odnawialnych) źródeł ciepła.

Oddziaływanie na wodę

W projekcie planu znalazły się zapisy o rozwoju zabudowy mieszkaniowej jednorodzinnej, usługowej i produkcyjnej. Każde nowe przedsięwzięcie może negatywnie oddziaływać na środowisko wodne, gdy nie przestrzega się przepisów ochrony środowiska oraz zasad sztuki budowlanej. Zagrożenie dla wód będzie największe w przypadku realizacji funkcji, na których mogą wystąpić substancje szczególnie niebezpieczne dla środowiska wodnego.

Realne zagrożenia dotyczące wód podziemnych będą związane z fazą budowy nowych obiektów. W trakcie budowy, podczas realizacji wykopów może dojść do odsłonięcia przypowierzchniowej warstwy wodonośnej i jej zanieczyszczenia. Zagrożenie to zaniknie na etapie eksploatacji.

W projekcie znajdują się zapisy korzystne dla ochrony wód. Do najważniejszych należą te mówiące o konieczności docelowego podłączenia nowopowstających obiektów do sieci wodociągowej i kanalizacyjnej, co z pewnością wpłynie korzystnie zarówno na zasoby jak i jakość wód podziemnych. Pozytywne efekty przyniosą także zapisy mówiące o konieczności zagospodarowania wód opadowych z terenów zabudowy mieszkaniowej na terenach własnych działek, co przyczyni się do odbudowy zasobów wód podziemnych.

Uwzględniając występowanie tu gruntów przepuszczalnych wszelkie działania powinny zmierzać do wyeliminowania przedostawania się zanieczyszczeń do wód gruntowych.

Oddziaływanie na krajobraz

Zmiana przeznaczenia funkcji dla terenu zawsze będzie związana z przekształceniem krajobrazu. Projekt planu zawiera korzystne zapisy wprowadzające nakaz stworzenia warunków do przechwycenia i czasowego przechowywania nadmiaru wód opadowych w celu niedopuszczenia do ich spływu na działki sąsiednie, w tym drogi publiczne; do czasu objęcia terenu kanalizacją deszczową.

Wprowadza się również zapisy ograniczające dopuszczalną wysokość zabudowy, która nie powinna przekraczać:

- dla terenów zabudowy mieszkaniowej jednorodzinnej MN:
 - dla budynków mieszkalnych: 12 m (3 kondygnacje nadziemne, w tym poddasze użytkowe),
 - dla budynków gospodarczych i garażowych 6 m,
- dla terenów zabudowy mieszkaniowej jednorodzinnej lub zabudowy usługowej MNU:

- dla budynków mieszkalnych, mieszkalno-usługowych i usługowych: dla terenów 8MNU i 10 MNU – 9 m (3 kondygnacje nadziemne, w tym poddasze użytkowe), dla terenów pozostałych – 12 m (3 kondygnacje nadziemne, w tym poddasze użytkowe),
- dla budynków gospodarczych i garażowych 6 m,
- o dla terenów usług publicznych UP:
 - dla budynków usługowych 12 m (3 kondygnacje nadziemne),
 - dla budynków gospodarczych i garażowych 8 m,
- o dla terenów usług handlu UH:
 - dla budynków usługowych 8 m (2 kondygnacje nadziemne),
 - dla budynków gospodarczych i garażowych 8 m,
- o dla terenu usług kultury religijnej UKR:
 - dla budynków usługowych zgodnie ze stanem istniejącym, tzn. 20 m,
 - dla budynków gospodarczych i garażowych 8 m,
- o dla terenów obiektów produkcji, magazynów i składów lub zabudowy usługowej P/U:
 - dla budynków usługowych, produkcyjnych i magazynowych: 13 m (3 kondygnacje nadziemne),
 - dla budynków gospodarczych i garażowych 8 m,
- o dla terenu cmentarza ZC:
 - dla budynku kaplicy cmentarnej 12 m,
 - dla budynków pozostałych 9,5 m,
- o dla terenów ujęcia wody ITW oraz oczyszczalni ścieków ITK:
 - dla budynków usługowych 8 m (2 kondygnacje nadziemne),
 - dla budynków gospodarczych i garażowych 8 m.

Pozytywnie będą oddziaływały zapisy dotyczące kolorystyki elewacji oraz kolorystyki kształtu dachów.

Oddziaływanie na klimat

Na stan i funkcjonowanie jakości powietrza atmosferycznego na analizowanym terenie największy wpływ mają zanieczyszczenia powietrza pochodzące spoza obszaru. W miarę powstawania nowej zabudowy modyfikuje się klimat lokalny powodując podwyższenie temperatury na obszarach zabudowy zwartej przy jednoczesnym obniżeniu wilgotności powietrza. Taka modyfikacja najbardziej odczuwalna jest poprzez zmniejszenie siły wiatrów, a przez to wymianę powietrza i wzrost jego zanieczyszczenia.

Zanieczyszczenie powietrza wpływa z kolei na natężenie promieniowania słonecznego, przezroczystość atmosfery, a przez to bezpośrednio na temperaturę i jego wilgotność.

Należy zaznaczyć, że zmiany te są nieuniknione przy tego typu przekształceniach urbanistycznych. Dopuszczona powierzchnia zabudowy oraz ustalona powierzchnia biologicznie czynna powoduje, że zmiany te są niewielkie z uwagi na planowaną ograniczoną wielkość inwestycji. W związku z tym realizacja ustaleń projektu planu nie wpłynie istotnie na klimat. Zmiany przewidziane w projekcie planu w stosunku do stanu istniejącego (w tym do obecnego stanu planistycznego) są niewielkie.

Przewiduje się niewielkie pogorszenie jakości powietrza atmosferycznego za sprawą wzrostu ilości ogrzewanej kubatury budynków, prawdopodobnie zniwelowaną w dalszej perspektywie przez rozwój ekologicznych technik grzewczych. Przedmiotowe tereny będą podlegać globalnym i regionalnym przeobrażeniom klimatycznym w tym m. in. także obserwowanemu efektowi cieplarnianemu.

Oddziaływanie na zasoby naturalne

W Obszarze opracowania aktualnie nie wydobywa się, a także brak jest udokumentowanych naturalnych zasobów (z wyjątkiem wód podziemnych) wskutek czego zapisy projektu planu nie będą oddziaływały na te zasoby. Projekt planu wprowadza korzystne zapisy odnośnie zasobów wód podziemnych wskazując na konieczność docelowego zaopatrzenia z wodę w sieci wodociągowej.

Oddziaływanie na glebę

Problemy dotyczące powierzchni ziemi i gleb wiążą się z realizacją nowych inwestycji. W przedmiotowym projekcie przewiduje się tereny mieszkaniowe, usługowe i produkcyjne, w związku z tym należy liczyć się niewielkimi i krótkotrwałymi zmianami w układzie rzeźby, w związku z niwelacją terenu pod przyszłą uzupełniającą zabudowę i towarzyszącą jej infrastrukturę. Zagrożenia te będą występowały na etapie budowy, na etapie eksploatacji nie przewiduje się zagrożeń, wyłączając sytuacje awaryjne.

W odniesieniu do gleb – nieznacznie zmieni się ich skład fizyczny i chemiczny. Przyjmuje się, że zmiana użytkowania terenu może pociągnąć za sobą zmiany w dominującym procesie glebotwórczym. Na analizowanym terenie ma miejsce zapewne lokalne wzbogacanie gleb przez metale ciężkie i substancje ropopochodne szczególnie wzdłuż dróg. Są to procesy charakterystyczne dla gleb miejskich - tzw. urbanoziemów.

Oddziaływanie na zabytki

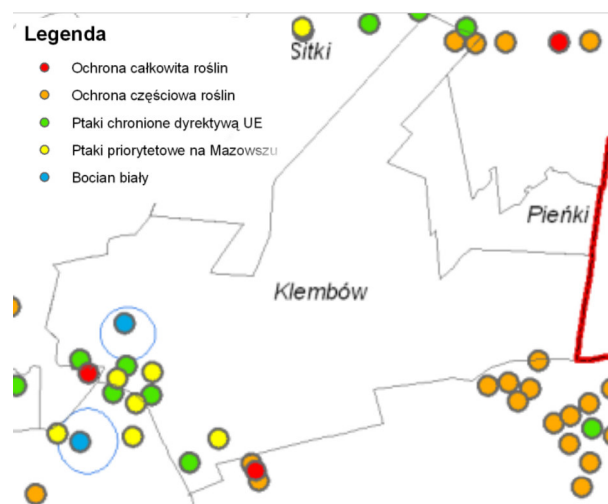
W obszarze znajdują się dwa obiekty wpisane do rejestru zabytków – (ujęte także w Gminnej Ewidencji Zabytków): kościół parafialny p.w. św. Klemensa (ul. Żymirskiego 39) wraz z najbliższym otoczeniem w promieniu 50 m oraz cmentarz rzymsko-katolicki - najstarsza część (ul. Żymirskiego, dz. ew. nr 263). Poza tym występuje kilka stanowisk archeologicznych ujętych w Wojewódzkiej Ewidencji Zabytków. Dla obiektów tych obowiązują przepisy odrębne

Brak jest dóbr kultury współczesnej czy miejsc pamięci narodowej.

Oddziaływanie na dobra materialne

Wprowadzenie zapisów projektu planu poprzez zmianę przeznaczenia terenu przyczynić może się do wzrostu cen działek. Przede wszystkim jednak jest zaspokojeniem potrzeb właścicieli (mieszkańców) poszczególnych działek, wyrażonych we wnioskach do planu.

9. Istniejące problemy ochrony środowiska istotne z punktu widzenia realizacji projektowanego dokumentu, w szczególności dotyczące obszarów podlegających ochronie na podstawie ustawy z dnia 16 kwietnia 2004 roku o ochronie przyrody



Zgodnie z opracowaniem ekofizjograficznym sporządzonym na potrzeby studium 2017 znaleźć można tu gatunki objęte ochroną całkowitą: pioropusznik strusi (*Matteucia struthiopteris*) i w dolinie Rządzy kosaciec syberyjski (*Iris sibirica*) oraz objęte ochroną częściową: barwinek pospolity (*Vinca minor*), kruszyna (*Frangula alnus*) i konwalia majowa (*Convallaria majalis*).

Fragment opracowania ekofizjograficznego do Studium.

Wskazane stanowiska chronionych roślin i ptaków znajdują się (poza gniazdem bociana białego) poza terenami objętymi zmianą przeznaczenia.

Wskazano granice projektowanego zespołu przyrodniczo-krajobrazowego „Dolina Rządzy” oraz określono zasady jego ochrony.

Gmina Klembów leży w obrębie dwóch Głównych Zbiorników Wód Podziemnych (GZWP). Część zachodnia i środkowa gminy leży w obrębie udokumentowanego czwartorzędowego GZWP nr 222 - Dolina Środkowej Wisły. Został on ukształtowany w osadach doliny Wisły. Część zbiornika położona na terenie gminy Klembów ustanowiona została jako Obszar Wysokiej Ochrony Wód (OWO). Gmina leży także w obrębie trzeciorzędowego GZWP nr 215A - Subniecka Warszawska, będącego zbiornikiem o charakterze porowym (GZWP nieudokumentowany).

Projektowane zagospodarowanie to tereny zabudowy mieszkaniowej jednorodzinnej i usługowej, tereny produkcji, magazynów i składów, tereny infrastruktury technicznej oraz tereny komunikacji. Pozostała część obszaru przeznaczona jest pod tereny rolne, lasów i wód powierzchniowych. W dużej części pokrywa się ono z przeznaczeniem w planie obowiązującym.

Zmiany te w stosunku do istniejącego zagospodarowania oraz w stosunku do aktualnego stanu planistycznego uznać można za nieznaczne.

10. Cele ochrony środowiska ustanowione na szczeblu międzynarodowym, wspólnotowym i krajowym, istotne z punktu widzenia projektowanego dokumentu, oraz sposoby, w jakich te cele i inne problemy środowiska zostały uwzględnione podczas opracowywania dokumentu

W prognozie sprawdzono zgodność ustaleń planu z konwencjami i strategiami UE, które definiują obligatoryjne cele związane z ochroną środowiska oraz z krajowymi dokumentami strategicznymi, które formułują cele i zadania w perspektywie do roku 2020.

W projekcie planu uwzględniono zasady zrównoważonego rozwoju, zgodnie z którą rozwój społeczno-gospodarczy przebiega z zachowaniem równowagi przyrodniczej oraz trwałości podstawowych procesów przyrodniczych w celu zagwarantowania możliwości zaspokajania podstawowych potrzeb poszczególnych społeczności lub obywateli zarówno współczesnego pokolenia, jak i przyszłych pokoleń. Dla spełnienia tych zasad należy równoważyć ochronę środowiska i racjonalną gospodarkę zasobami naturalnymi, wzrost gospodarczy oraz rozwój społeczny. Zasada zrównoważonego rozwoju została wprowadzona do szeregu dokumentów i przepisów krajowych jako efekt Konwencji w sprawie różnorodności biologicznej.

Ramowa Dyrektywa Wodna (Dyrektywa 2000/60/WE Parlamentu Europejskiego i Rady z dnia 23 października 2000 r. ustanawiająca ramy wspólnotowego działania w dziedzinie polityki wodnej). Ramowa Dyrektywa Wodna zobowiązuje wszystkie państwa członkowskie do podjęcia działań na rzecz ochrony śródlądowych wód powierzchniowych, wód przejściowych, wód przybrzeżnych oraz wód podziemnych. Dyrektywa Wodna zobowiązuje do równoważenia interesów człowieka i przyrody. Dyrektywa zobowiązuje przede wszystkim do nie pogarszania stanu wód oraz do osiągnięcia i utrzymania dobrego stanu wód już zdegradowanych przez człowieka.

W odniesieniu do Ramowej Dyrektywy Wodnej zaleca się realizację potrzeb gospodarczych i społecznych, zintegrowanych z ochroną środowiska. Konieczne jest ograniczenie zużycia wody, a także przywrócenie wód zdegradowanych do stanu z jak najlepszą możliwą do uzyskania jakością wody i utrzymanie jej.

Zaleca się m.in.:

- zapewnienie ciągłości rzek poprzez udrożnienie obiektów stanowiących przeszkodę dla migracji fauny,
- racjonalizację zużycia wody i zapobieganie zanieczyszczeniom przemysłowym,
- realizację Krajowego Programu Oczyszczania Ścieków Komunalnych,
- niezmniejszanie terenów zieleni,
- ochronę, zachowanie i przywracanie naturalnych siedlisk przyrodniczych oraz dzikiej fauny i flory.

Wynikiem Dyrektywy są opracowane **plany gospodarowania wodami** (PGW), których ustalenia uwzględnia się w koncepcji przestrzennego zagospodarowania kraju, strategii rozwoju województwa oraz w planach zagospodarowania przestrzennego województwa. W północno-wschodniej części obszaru płynie rzeka Rządza. Poza nią w obszarze planu występują rowy odwadniające. Planowane inwestycje nie mają wpływu na pogorszenie stanu wód powierzchniowych (są od nich oddalone) ani podziemnych (w projekcie planu znajdują się zapisy chroniące wody podziemne oraz rowy odwadniające).

Dyrektywa Siedliskowa (Dyrektywa Rady 92/43/EWG z dnia 21 maja 1992 r. w sprawie ochrony siedlisk przyrodniczych oraz dzikiej fauny i flory). Dyrektywa wskazuje „ważne w skali europejskiej” gatunki roślin i zwierząt oraz typy siedlisk przyrodniczych:

- dla których państwa członkowskie zobowiązane są powołać obszary ich ochrony (obszary Natura 2000);
- które państwa członkowskie zobowiązane są chronić przez ścisłą ochronę gatunkową;
- które są przedmiotem zainteresowania Unii, podlegając gospodarczemu użytkowaniu, które jednak może wymagać kontroli.

Dyrektywa Ptasia (Dyrektywa 2009/147/WE z 30 listopada 2009 w sprawie ochrony dzikiego ptactwa).

Dyrektywa m.in. gatunków ptaków, które powinny być chronione, poprzez ochronę ich siedlisk.

Dyrektywa zobowiązuje do ochrony ptaków m.in. przez:

- stworzenie obszarów specjalnej ochrony ptaków, stanowiących część sieci Natura 2000;
- utrzymanie i zagospodarowanie siedlisk ptaków zgodnie z potrzebami ekologicznymi, zarówno w ramach specjalnych obszarów ochrony, jak i poza nimi;
- przywracanie zniszczonych tworzenie nowych biotopów ptaków.

Dyrektywy Siedliskowa i Ptasia stanowią podstawę europejskiego systemu ochrony przyrody Natura 2000.

Planowane inwestycje znajdują się poza granicami obszarów objętych ochroną prawną na podstawie ustawy o ochronie przyrody, w tym granicami obszarów Natura 2000.

Rzadkie gatunki i zbiorowiska roślinne występują na terenach, które są wyłączone spod zabudowy.

11. Przewidywane znaczące oddziaływania, w tym oddziaływania bezpośrednie, pośrednie, wtórne, skumulowane, krótkoterminowe, średnioterminowe i długoterminowe, stałe i chwilowe oraz pozytywne i negatywne, na cele i przedmiot ochrony obszaru Natura 2000 oraz integralność tego obszaru, a także na środowisko.

Planowane inwestycje znajdują się poza granicami obszarów objętych ochroną prawną na podstawie ustawy o ochronie przyrody, w tym granicami obszarów Natura 2000. Najbliżej położone specjalne obszary ochrony siedlisk Natura 2000 to:

- położony ok. 6 km na zachód od obszaru planu w powiecie Wołomińskim Obszar Białe Błota (PLH140038),
- położony ok. 13 km na południowy-zachód od obszaru planu w powiecie Wołomińskim Obszar Poligon Rembertów (PLH140034).

Realizacja zadania automatycznie nie tworzy możliwości wystąpienia znaczących negatywnych oddziaływań na siedliska i populacje zwierząt objętych ochroną (występujące pojedyncze siedliska oddalone są od terenów zabudowy).

Realizacja przedsięwzięcia nie wpłynie na utratę siedlisk Natura 2000 oraz integralność obszarów.

W obszarze występują dwa obiekty wpisane do rejestru zabytków i jednocześnie ujęte w Gminnej Ewidencji Zabytków oraz stanowiska archeologiczne ujęte w Wojewódzkiej Ewidencji Zabytków. Brak jest dóbr kultury współczesnej czy miejsc pamięci narodowej.

Projektowane zagospodarowanie to tereny zabudowy mieszkaniowej jednorodzinnej i usługowej, tereny produkcji, magazynów i składów, tereny infrastruktury technicznej oraz tereny komunikacji. Pozostała część obszaru przeznaczona jest pod tereny rolne, lasów i wód powierzchniowych. W dużej części pokrywa się ono z przeznaczeniem w planie obowiązującym.

Oddziaływania na środowisko projektu planu mogą mieć charakter bezpośredni (pierwotny) lub pośredni (wtórny).

Oddziaływania bezpośrednie obejmują zmiany w środowisku wywołane budową oraz eksploatacją obiektów. Za oddziaływanie bezpośrednie ustaleń projektu planu uznać można zniszczenie pokrywy glebowo-roślinnej na terenach przeznaczonych pod zainwestowanie (zabudowa).

Oddziaływania pośrednie obejmują zmiany, które mogą wystąpić w środowisku w wyniku już zrealizowanej inwestycji lub dodatkowych przedsięwzięć z nią związanych. Za oddziaływanie pośrednie ustaleń projektu planu uznać można niewielki wzrost ilości wytwarzanych odpadów, wzrost ilości wytwarzanych ścieków bytowych oraz zwiększenie i przyspieszenie spływu powierzchniowego wód roztopowych i opadowych na skutek utwardzenia (uszczelnienia) powierzchni.

Ze względu na czas, w jakim będą występować, oddziaływania na środowisko dzielą się na: chwilowe, stałe, krótkoterminowe i długoterminowe.

Do oddziaływań chwilowych zalicza się emisję hałasu oraz zanieczyszczeń pyłowo-gazowych na skutek prac budowlanych w fazie realizacji obiektów.

Oddziaływania krótkoterminowe mają miejsce w trakcie realizacji inwestycji. Nie prowadzą one do długofalowych skutków w krajobrazie i stanie środowiska. Do oddziaływań tych zaliczyć można zniszczenie pokrywy roślinnej w okresie realizacji inwestycji budowlanych oraz zmianę ukształtowania terenu na terenach zabudowy na etapie realizacji wykopów.

Do oddziaływań stałych zaliczyć należy ubytek powierzchni biologicznie czynnej zajętej pod zabudowę, uszczelnienie powierzchni oraz zmiany krajobrazu.

Do oddziaływań długoterminowych zaliczyć należy oddziaływania związane z eksploatacją i funkcjonowaniem zrealizowanych obiektów budowlanych.

Większość z oddziaływań długoterminowych pokrywa się z oddziaływaniami pośrednimi, obejmując: wzrost ilości wytwarzanych odpadów komunalnych, wzrost spływu powierzchniowego wód opadowych w obrębie uszczelnionych powierzchni, wzrost emisji gazów i innych substancji szkodliwych w wyniku rozwoju terenów zurbanizowanych.

Oddziaływania wtórne i skumulowane uznać należy za niezauważalne i/lub bez znaczenia.

12. Rozwiązania mające na celu zapobieganie, ograniczanie i kompensację przyrodniczą negatywnych oddziaływań na środowisko

Ograniczanie negatywnych oddziaływań

Zapisy dotyczące ograniczeń negatywnych oddziaływań w przedłożonym projekcie planu to: wskazanie przeznaczenia terenów, ustalenia związane z minimalnym udziałem powierzchni biologicznie czynnej.

Zapobieganie negatywnym oddziaływaniom

Zapisy dotyczące zapobiegania negatywnym oddziaływaniom w projekcie to ograniczenie lokalizacji przedsięwzięć mogących potencjalnie znacząco oddziaływać na środowisko do przedsięwzięć z zakresu urządzeń i obiektów infrastruktury technicznej i komunikacyjnej, za wyjątkiem terenu 5P/U, gdzie dopuszcza się lokalizację przedsięwzięć mogących zawsze znacząco oddziaływać na środowisko, w tym gromadzenie i selekcję odpadów.

13. Rozwiązania alternatywne

W prognozie odstąpiono od omówienia rozwiązań alternatywnych z uwagi na korzystne i w pełni wystarczające rozwiązania podane w rozdz. 11. Ww. zapisy oraz inne nie związane bezpośrednio z tematyką ochrony środowiska były konsultowane ze specjalistami z zakresu ochrony środowiska na etapie tworzenia projektu planu.

14. Streszczenie w języku niespecjalistycznym

Sporządzenie prognozy oddziaływania na środowisko dla dokumentów planistycznych wynika z przepisów dotyczących ochrony środowiska. Główny cel projektowanego dokumentu to przeznaczenie terenów pod funkcję zabudowy mieszkaniowej jednorodzinnej, tereny usług, tereny aktywności gospodarczej oraz pod tereny rolnicze.

Analizowany teren zajmuje obszar w granicach miejscowości Klembów o powierzchni ok. 516,69 ha. Jest on położony w centralnej części gminy Klembów. Obszar położony jest u zbiegu dróg powiatowych – ul. Gen. Fr. Żymirskiego i ul. Jana Pawła II, na północ od rzeki Rządzy. Ważnym elementem wpływającym na zagospodarowanie terenu jest położony w centrum miejscowości cmentarz. Zabudowa zlokalizowana jest wzdłuż ponadlokalnych i gminnych dróg. Znajdują się tu zabudowania mieszkaniowe i gospodarcze, usługi (urząd Gminy, szkoła, kościół, sklepy, składy) oraz obiekty infrastruktury technicznej.

Zgodnie z opracowaniem ekofizjograficznym sporządzonym na potrzeby studium 2017 znaleźć można tu gatunki objęte ochroną całkowitą oraz objęte ochroną częściową. Poza nimi w granicach obszaru objętego projektem nie występują obszary i obiekty chronione w rozumieniu Ustawy o ochronie przyrody (t.j. Dz.U. 2020 poz. 55 z późn. zm.). Na analizowanym obszarze nie występują drzewa - pomniki przyrody ani drzewa spełniające kryteria gabarytowe lub gatunkowe do objęcia ochroną.

Aktualnie w obszarze objętym planem obowiązują ustalenia:

- 1) miejscowego planu zagospodarowania przestrzennego gminy Klembów, wieś gminna Klembów, zatwierdzony Uchwałą Nr XXII/69/2003 z dnia 11 września 2003 roku,
- 2) zmiany nr 1 miejscowego planu zagospodarowania przestrzennego gminy Klembów, zatwierdzonej Uchwałą Nr XXXVI/131/98 z dnia 30 kwietnia 1998 roku.

Planowane zmiany będą miały niewielki zasięg w stosunku do aktualnego stanu planistycznego, nie będą oddziaływać na otaczające tereny.

Analizując zapisy - w planie znalazły się tereny, w których funkcja przyrodnicza jest funkcją uzupełniającą (tereny zabudowy mieszkaniowej jednorodzinnej, tereny usług i tereny aktywności gospodarczej).

W projekcie planu znalazły się szczegółowe zapisy dbające o interesy środowiska, które ewentualny niekorzystny wpływ na środowisko będą minimalizowały.

Podsumowując: przedłożony projekt mpzp miejscowości Klembów – obszar „A” w gminie Klembów opiniuje się pozytywnie.

OŚWIADCZENIE AUTORA PROGNOZY

do projektu mpzp miejscowości Klembów – obszar „A” w gminie Klembów opiniuje się pozytywnie.

Będąc świadoma odpowiedzialności karnej za złożenie fałszywego oświadczenia, oświadczam, że spełniam wymagania art. 74a ust.2 ustawy z dnia 3 października 2008 r. o udostępnianiu informacji o środowisku i jego ochronie, udziale społeczeństwa w ochronie środowiska oraz o ocenach oddziaływania na środowisko (t.j. Dz.U. z 2022 poz. 1029 z późn. zm.).